



InfoDług

**OGÓLNOPOLSKI RAPORT O KLIENTACH
WYSOKIEGO I PODWYŻSZONEGO RYZYKA
W OBROTCIE GOSPODARCZYM**



InfoMonitor
Biuro Informacji Gospodarczej S.A.

 InfoDług**Ogólnopolski raport o klientach wysokiego
i podwyższonego ryzyka w obrocie gospodarczym****Luty 2009**

O raporcie _____	3
Łączna kwota zaległych płatności _____	5
Liczba klientów podwyższonego ryzyka _____	7
Liczba klientów podwyższonego ryzyka na 1000 mieszkańców _____	9
Liczba klientów podwyższonego ryzyka a kwota zadłużenia _____	10
10 najbardziej zadłużonych osób w Polsce _____	11
10 największych dłużników alimentacyjnych _____	12
<i>„Kredytowanie gospodarstw domowych”</i> _____	13
Krótko – InfoDług w liczbach _____	16
Tabele _____	17

Wstęp

Przed Państwem siódma edycja raportu InfoDług – pierwszego ogólnopolskiego raportu o zadłużeniu Polaków. W czasach zawirowań na międzynarodowych rynkach finansowych monitorowanie kondycji finansowej Polaków pod kątem ich przeterminowanego zadłużenia wobec banków, firm pożyczkowych, usługodawców, dostawców usług masowych staje się szczególnie istotne.



Informacje zgromadzone w największych tego rodzaju zasobach w Polsce pokazują, że zaległe zobowiązania Polaków wciąż wzrastają. Dane, które prezentujemy Państwu obecnie nie odzwierciedlają jeszcze w istotnym stopniu efektów wydarzeń, które na rynku finansowym obserwujemy w ostatnich miesiącach. Pozostaje mieć nadzieję, że zmieniająca się sytuacja na rynku nie spowoduje znacznego pogorszenia sytuacji polskich konsumentów w nadchodzących miesiącach. Z tego względu, kolejne, systematyczne i prowadzone z coraz większą skrupulatnością pomiary będą mieć szczególne znaczenie dla całego rynku. Będziemy nadal przyglądać się danym wpływającym do Centralnej Ewidencji Dłużników InfoMonitora, Biura Informacji Kredytowej oraz Związku Banków Polskich.

Będziemy Państwu wdzięczni za wszelkie uwagi co do dalszego rozwoju zakresu raportu InfoDług, które w miarę możliwości będziemy starali się uwzględnić w jego kolejnych edycjach.

Zapraszam do lektury!



Mariusz Hildebrand
Prezes Zarządu
InfoMonitor Biuro Informacji Gospodarczej S.A.

O raporcie

Raport InfoDług powstaje w oparciu o informacje zgromadzone w Centralnej Ewidencji Dłużników InfoMonitora, bazie Biura Informacji Kredytowej i bankowym rejestrze dłużników Związku Banków Polskich. Jest to pierwszy tego typu w Polsce raport o nierzetelnych klientach oraz ich zaległych zobowiązaniach, pokazujący podział na województwa, wiek i płeć nierzetelnych klientów.

Raport, publikowany co kwartał, ukazał się po raz pierwszy w sierpniu 2007 roku. Zachowanie wcześniej wypracowanego standardu opracowania danych pozwala na wskazanie dynamiki zmian zjawiska przeterminowanego zadłużenia opisywanego przez raport.

Jak pokazują dane bankowe 95% uczestników obrotu gospodarczego spłaca zobowiązania terminowo, budując swoją pozytywną historię kredytową i biznesową. Jest też jednak **grupa klientów podwyższonego ryzyka, która czasowo nie wywiązuje się ze swoich zobowiązań**. Należy jednak podkreślić, że istnieje wyraźna różnica pomiędzy osobami, które często nie z własnej winy znalazły się czasowo w trudnym położeniu, a osobami, które już zaciągając zobowiązanie wiedziały, że nie będą mogły lub wręcz nie będą chciały się z niego wywiązać.

Celem InfoMonitora Biura Informacji Gospodarczej S.A. jest **wspieranie rzetelności oraz bezpiecznego obrotu gospodarczego**, poprzez oferowanie dostępu do baz zawierających informacje gospodarcze na temat rzetelności płatniczej przedsiębiorców i konsumentów.

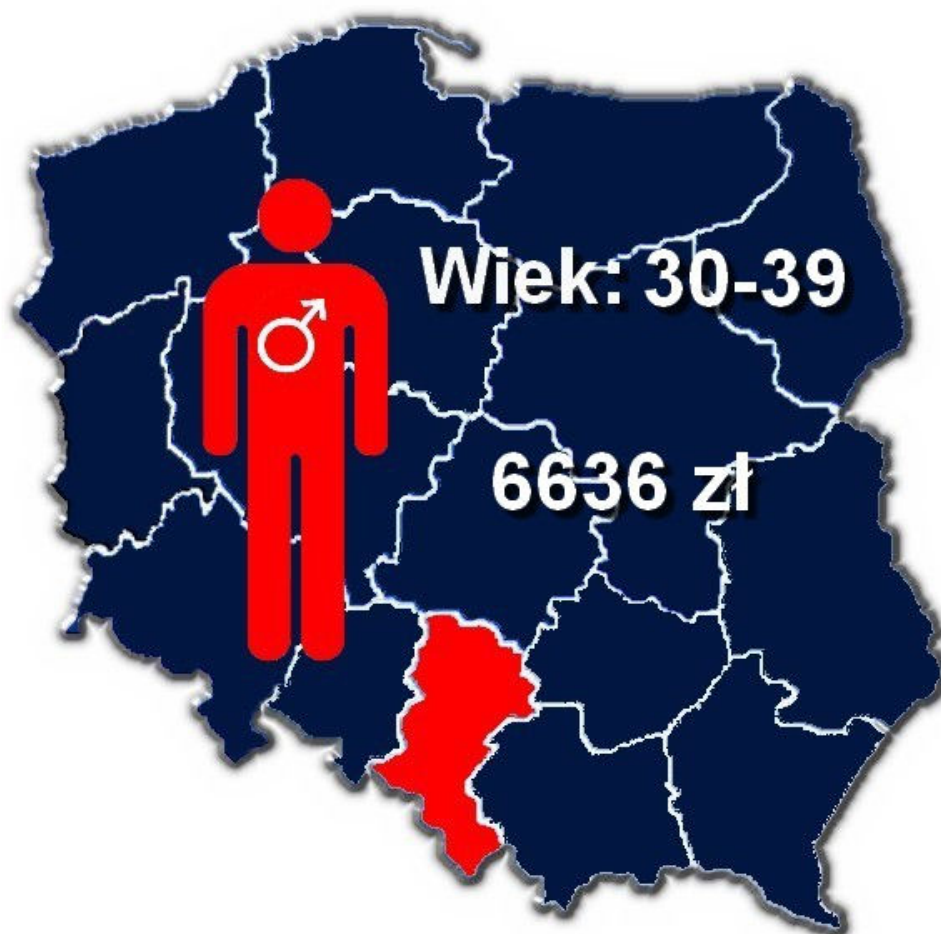
Korzystanie z tych informacji daje przedsiębiorcom i konsumentom możliwość **minimalizowania ryzyka** związanego z podejmowaniem współpracy z nowymi partnerami przy sprzedaży usług i produktów z wydłużonym terminem płatności, czyli **ochrona przed niewypłacalnymi i nieuczciwymi kontrahentami**.

Współpraca z Biurem Informacji Gospodarczej umożliwia także **uzyskanie przewagi nad konkurencją** w danej branży, poprzez unikanie współpracy z nierzetelnymi kooperantami oraz **zapewnia najtańszą, skuteczną formę odzyskiwania należności** od kontrahentów zalegających ze spłatą zobowiązań.

Przy każdorazowym wykorzystaniu i cytowaniu danych zawartych w niniejszym raporcie prosimy o podanie źródła oraz jego wiodącego autora, czyli **InfoMonitora Biura Informacji Gospodarczej S.A.**

Profil polskiego klienta podwyższonego ryzyka

Klient podwyższonego ryzyka (czyli osoba, która zalega z płatnościami powyżej 60 dni) to częściej **mężczyzna** niż kobieta, w wieku pomiędzy **30 a 39** rokiem życia, mieszkający w województwie śląskim lub mazowieckim, częściej **w mieście do 500 000 mieszkańców**, a w przypadku dwóch powyższych województw – w **Warszawie i w Katowicach**. Jego **średnie zaległe zadłużenie** wobec banków, kontrahentów lub firm dostarczających usługi masowe, wynosi **6636 złotych**. W porównaniu z poprzednią edycją raportu sprzed trzech miesięcy jego **średnie zaległe zadłużenie wzrosło o 211 złotych, czyli o około 3%**.



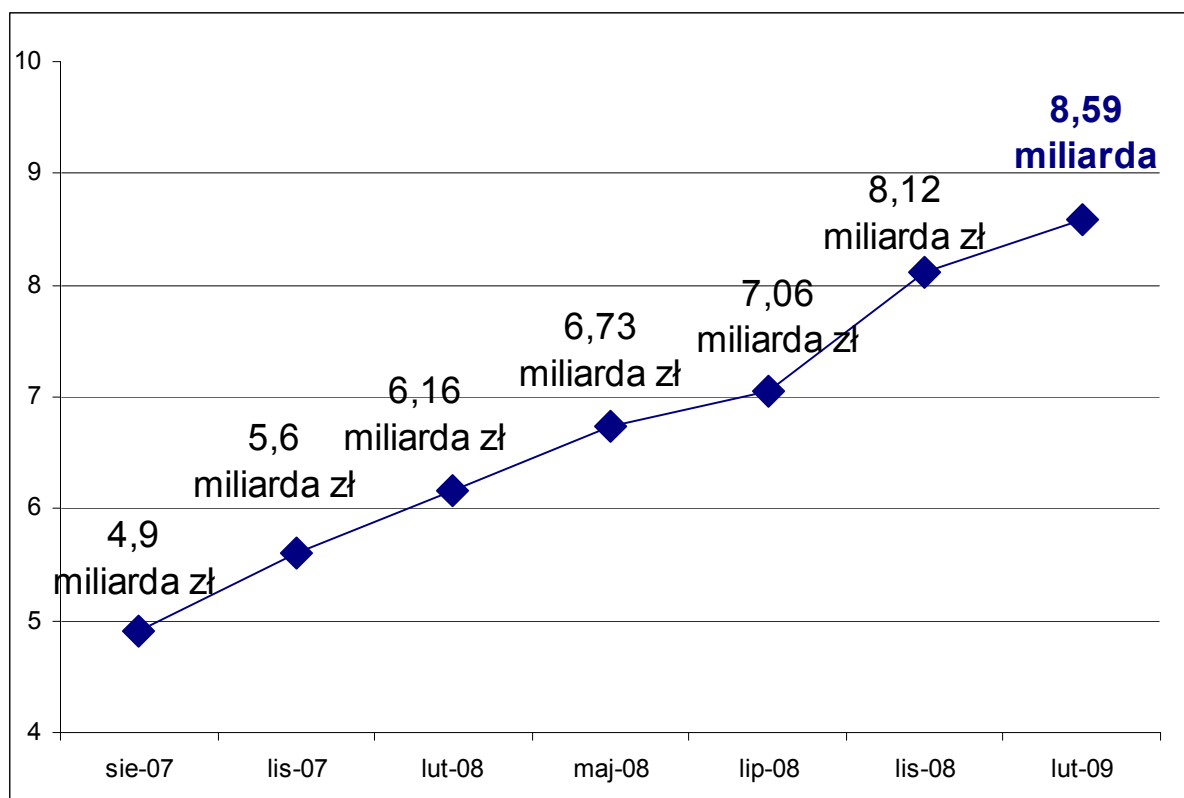
Łączna kwota zaległych płatności

Łączna kwota zaległych płatności klientów podwyższonego ryzyka w Polsce, odnotowanych w Centralnej Ewidencji Dłużników InfoMonitora oraz w BIK wynosiła w lutym 2009 roku

8,59 miliarda złotych

Są to zobowiązania wynikające z niezapłaconych rachunków za energię elektryczną, usługi telekomunikacyjne, czynsz za mieszkanie, opłaty leasingowe, a także z niespłaconych kredytów hipotecznych i konsumpcyjnych.

Kwota zaległych płatności stale wzrasta – średnio o około 0,5 miliarda co trzy miesiące. W poprzedniej edycji raportu zauważalne było gwałtowne zwiększenie dynamiki tego wzrostu. Kwota zadłużenia wzrosła wtedy o 1,06 miliarda złotych. W ostatnich trzech miesiącach tempo wzrostu powróciło do poprzedniego poziomu. Kwota zaległych płatności Polaków wzrosła o pół miliarda złotych (0,47).



Łączna kwota zaległych płatności klientów czasowo niewywiązujących się z zobowiązań – od sierpnia 2007 do lutego 2009 (źródło: InfoMonitor, BIK)

Zgodnie z danymi opublikowanymi rok wcześniej, w lutym 2008 roku, zaległe płatności wynosiły 6,16 miliarda, wzrost rok do roku wyniósł więc 39%.

Od publikacji pierwszej edycji raportu w sierpniu 2007 roku, kiedy zaległość klientów wysokiego i podwyższonego ryzyka wynosiła 4,9 miliarda złotych, kwota ta wzrosła o 3,69 miliarda (75%).

Najwyższy poziom zadłużenia, mierzony kwotą zaległości, niezmiennie notuje się w województwie śląskim. Jego mieszkańcy nie spłacają zobowiązań na łączną kwotę **1 894 milionów złotych**, natomiast w województwie **mazowieckim** kwota zaległych zobowiązań osiągnęła **1 136 miliona złotych**. Nadal najrzetelniej ze swoich zobowiązań wywiązują się mieszkańcy województwa podlaskiego – zaległe zobowiązania w tym województwie to w tej chwili **115 milionów złotych**.



Kwota zaległości

- powyżej 1 miliarda
- 501 - 1 000 milionów
- 201 - 500 milionów
- do 200 milionów

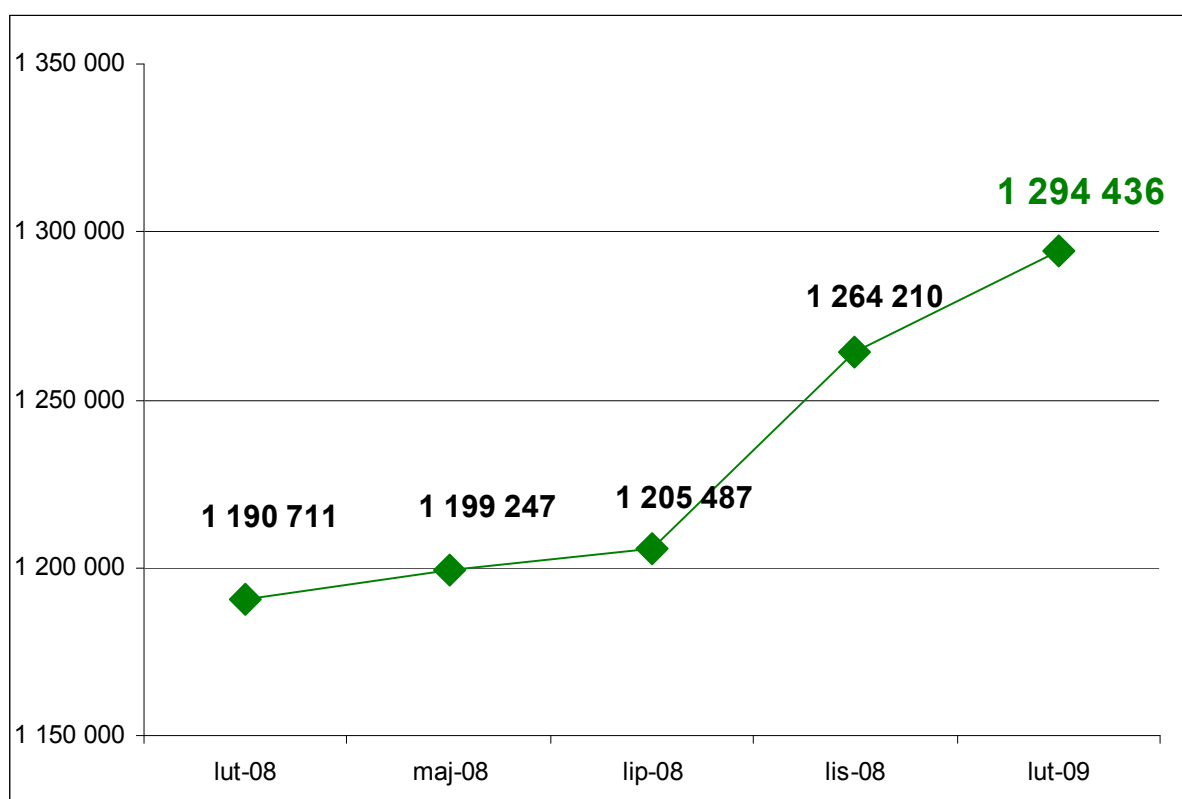
Województwo	Łączna kwota w złotych
śląskie	1 893 701 880
mazowieckie	1 136 547 232
wielkopolskie	771 925 720
dolnośląskie	673 051 795
pomorskie	584 513 974
łódzkie	554 239 006
kujawsko-pomorskie	547 200 268
zachodniopomorskie	526 984 529
małopolskie	492 490 402
warmińsko-mazurskie	268 328 060
lubelskie	266 035 070
lubuskie	227 804 464
podkarpackie	193 708 952
opolskie	179 630 475
świętokrzyskie	158 753 630
podlaskie	114 825 634
suma	8 589 741 089

Liczba klientów podwyższonego ryzyka

Liczba klientów, którzy zalegają z płatnością zobowiązań powyżej 60 dni, wynosi

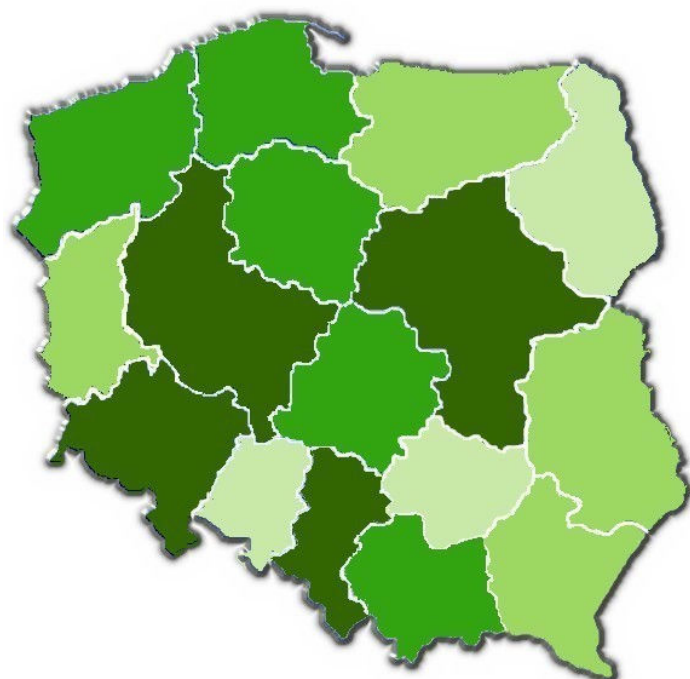
1,29 miliona.

W ciągu trzech miesięcy wzrosła dokładnie o 30 226 osób czyli o 2,4%.



Łączna liczba klientów czasowo niewywiązujących się z zobowiązań – od lutego 2008 do lutego 2009 (źródło: InfoMonitor, BIK, ZBP). [od lutego 2008 przygotowywane jest zestawienie ogólnej liczby nierzetelnych dłużników]

Zdecydowanym liderem w tym rankingu jest województwo **śląskie**, w którym takich osób jest łącznie ponad **224 tysiące**. Ponad 142 tysiące pochodzi z województwa mazowieckiego. Najmniej klientów czasowo niewywiązujących się z zobowiązań jest natomiast w województwie podlaskim, w którym odnotowano około 22 tysiące osób, które nie spłacały swoich zobowiązań powyżej 60 dni.



Liczba klientów podwyższonego ryzyka

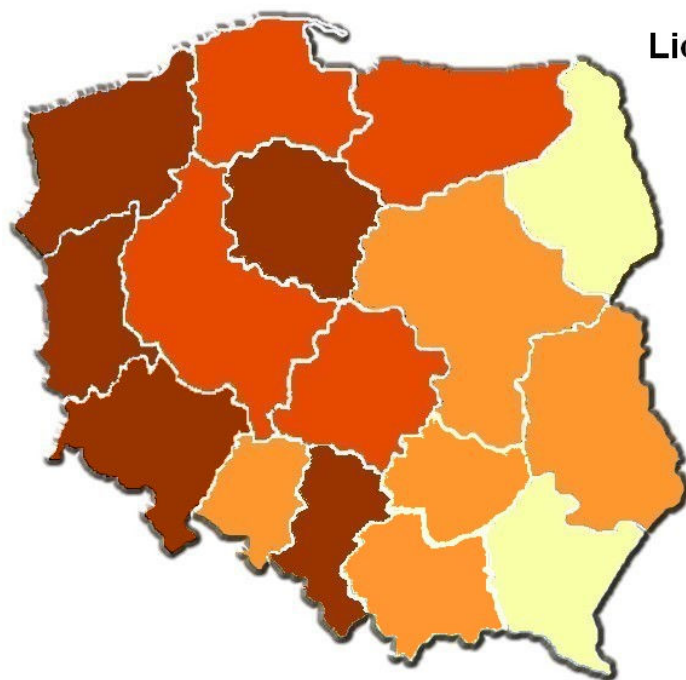
- powyżej 100 tysięcy
- 61 - 100 tysięcy
- 30 - 60 tysięcy
- do 30 tysięcy

Województwo	Liczba klientów podw. ryzyka
śląskie	224 584
mazowieckie	142 716
wielkopolskie	119 516
dolnośląskie	117 766
łódzkie	94 297
kujawsko-pomorskie	91 489
pomorskie	87 345
zachodniopomorskie	82 710
małopolskie	68 076
warmińsko-mazurskie	53 431
lubelskie	53 347
lubuskie	43 657
podkarpackie	35 090
opolskie	29 902
świętokrzyskie	27 811
podlaskie	22 350
nieznane	349
suma	1 294 436

Liczba klientów podwyższonego ryzyka na 1000 mieszkańców

Biorąc pod uwagę stosunek liczby klientów czasowo niewywiązujących się z zobowiązań do liczby mieszkańców okazuje się, że największy odsetek takich osób mieszka w województwie zachodniopomorskim, najmniejszy natomiast w województwach podkarpackim, podlaskim i małopolskim.

Średnio **34** na 1000, czyli **3%** Polaków nie reguluje swoich zobowiązań terminowo



Liczba klientów podwyższonego ryzyka na 1000 mieszkańców



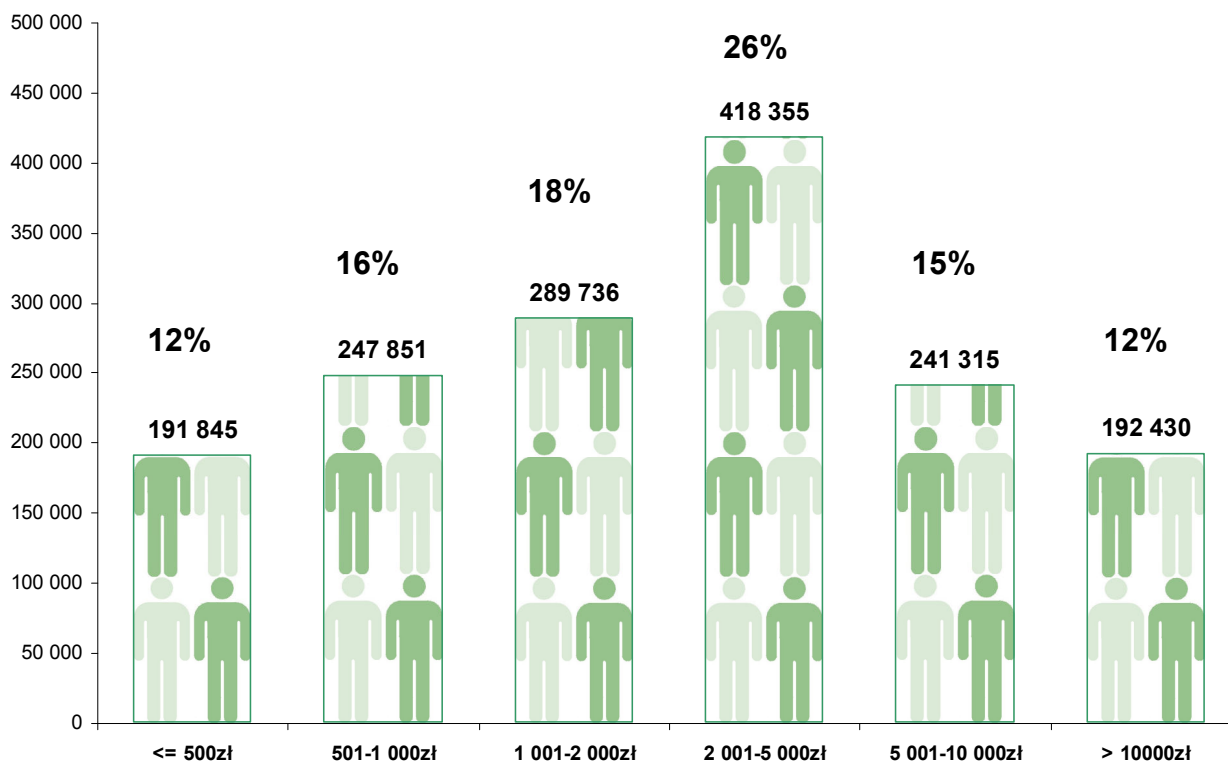
Województwo	Liczba klientów podw. ryzyka na 1000 mieszk.
zachodniopomorskie	49
śląskie	48
kujawsko-pomorskie	44
lubuskie	43
dolnośląskie	41
pomorskie	39
warmińsko-mazurskie	37
łódzkie	37
wielkopolskie	35
opolskie	29
mazowieckie	27
lubelskie	25
świętokrzyskie	22
małopolskie	21
podlaskie	19
podkarpackie	17

Liczba klientów podwyższonego ryzyka a kwota zadłużenia

Najwięcej osób czasowo niewywiązujących się z zobowiązań ma zadłużenie mieszczące się w przedziale 2001-5000 złotych.

Jak się jednak okazuje liczebnie przeważają „drobni dłużnicy”. Niemal połowa (729 432 czyli 46%) osób czasowo niewywiązujących się z zobowiązań posiada zadłużenie nieprzekraczające 2000 złotych.

Kwota zaległości	Liczba osób*
<= 500	191 845
501 - 1 000	247 851
1 001 - 2 000	289 736
2 001 - 5 000	418 355
5 001 - 10 000	241 315
> 10000	192 430
Suma	1 581 532

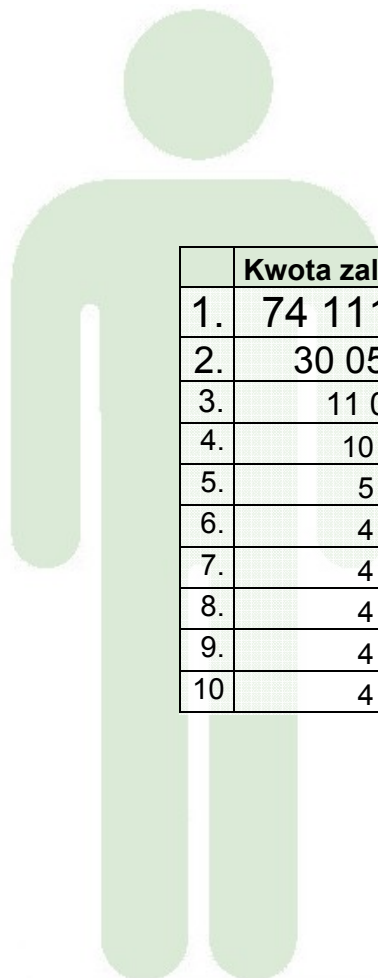


* zestawienie zostało przygotowane pod kątem unikalnych transakcji zgromadzonych w BIK i IM, nie pojedynczych osób

10 najbardziej zadłużonych osób w Polsce

Listę 10 największych dłużników otwiera mieszkaniec województwa mazowieckiego, którego ogólna suma zadłużenia wynosi ponad 74 miliony.

Kwota zadłużenia drugiej osoby na liście wynosi już „zaledwie” 30 milionów, trzeciej – 11 milionów. We wszystkich przypadkach źródłem zadłużenia są niespłacone kredyty na zakup towarów, usług, papierów wartościowych, pożyczki i kredyty mieszkaniowe.



	Kwota zaległości	Województwo
1.	74 111 580 zł	mazowieckie
2.	30 052 611 zł	mazowieckie
3.	11 032 283 zł	mazowieckie
4.	10 162 370 zł	dolnośląskie
5.	5 865 523 zł	śląskie
6.	4 837 544 zł	wielkopolskie
7.	4 837 544 zł	wielkopolskie
8.	4 297 981 zł	małopolskie
9.	4 238 570 zł	kujawsko-pomorskie
10.	4 238 570 zł	kujawsko-pomorskie

10 największych dłużników alimentacyjnych

Od października 2008 roku gminy mogą przekazywać do biur informacji gospodarczej dane dłużników alimentacyjnych. Informacje gospodarcze spływające do Centralnej Ewidencji Dłużników InfoMonitora pokazują skalę problemu, z jakim zmuszeni są radzić sobie rodzice nieotrzymujący na czas lub wcale zasądzonych na dziecko alimentów oraz gminy, które częściowo biorą na siebie ciężar tych należności. Przez ostatnie kilka miesięcy już niemal co trzecia gmina w Polsce (29%) podpisała umowę z InfoMonitorem. Łączna kwota należności osób, których dane przekazano do InfoMonitora to

101 649 441 złotych.

Największe zadłużenie z tytułu zaległych alimentów ma mieszkaniec województwa zachodniopomorskiego, który jest winien ponad 180 tysięcy złotych.

Gminy mogą przekazać dane o dłużniku i jego zaległości do BIG, jeśli zalega on z regulowaniem swoich zobowiązań przez okres dłuższy niż 6 miesięcy. Warto zaznaczyć, że dla gminy koszt związany z podpisaniem umowy abonamentowej uprawniającej do przekazywania danych dłużników alimentacyjnych do Centralnej Ewidencji Dłużników InfoMonitora to zaledwie 1 złoty.

	Kwota	Województwo
1.	180 028	zachodniopomorskie
2.	156 226	małopolskie
3.	148 665	kujawsko-pomorskie
4.	145 641	zachodniopomorskie
7.	138 871	zachodniopomorskie
5.	136 038	kujawsko-pomorskie
8.	135 852	zachodniopomorskie
6.	135 611	warmińsko-mazurskie
9.	180 028	zachodniopomorskie
10	156 226	małopolskie

ANALIZA

Andrzej Topiński
Główny Ekonomista Biura Informacji Kredytowej S.A.

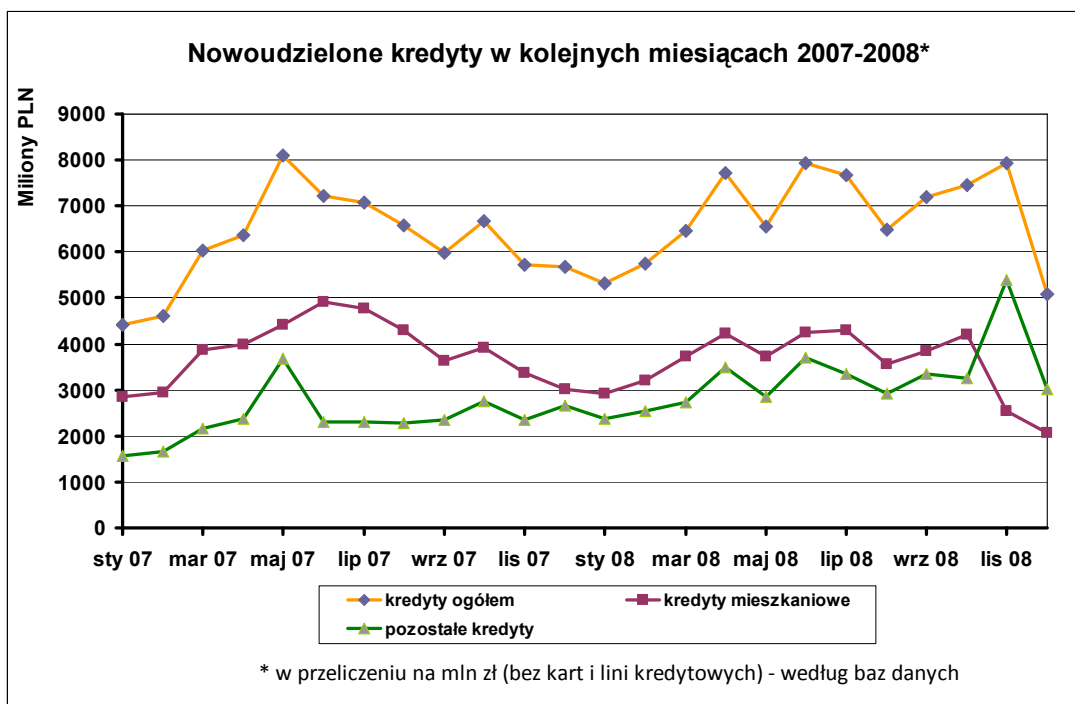
„Kredytowanie gospodarstw domowych”

Banki zmniejszają kredytowanie gospodarstw domowych, ale nie wszystkich kredytów

Statystyki i analizy rynków kredytowych operują zwykle kategorią stanów zadłużenia na koniec badanego okresu. Stany zadłużenia nie pokazują dostatecznie wyraźnie krótkookresowych zmian zachodzących w akcji kredytowej banków. Stany zadłużenia są wynikiem stanu zadłużeń z poprzedniego okresu oraz salda nowych kredytów i spłat starych dodatkowo powiększonych o zapadłe, a niespłacone odsetki. Dla obserwacji wpływu obecnego kryzysu na akcję kredytową banków warto przyjrzeć się statystyce nowo udzielanych kredytów, co lepiej niż stany zadłużenia obrazuje dynamikę bieżącej akcji kredytowej oraz pozwala odpowiedzieć na pytanie, jaki jest wpływ kredytu na krajowy popyt. Bazy danych Biura Informacji Kredytowej pozwalają na dokonanie takiej analizy.

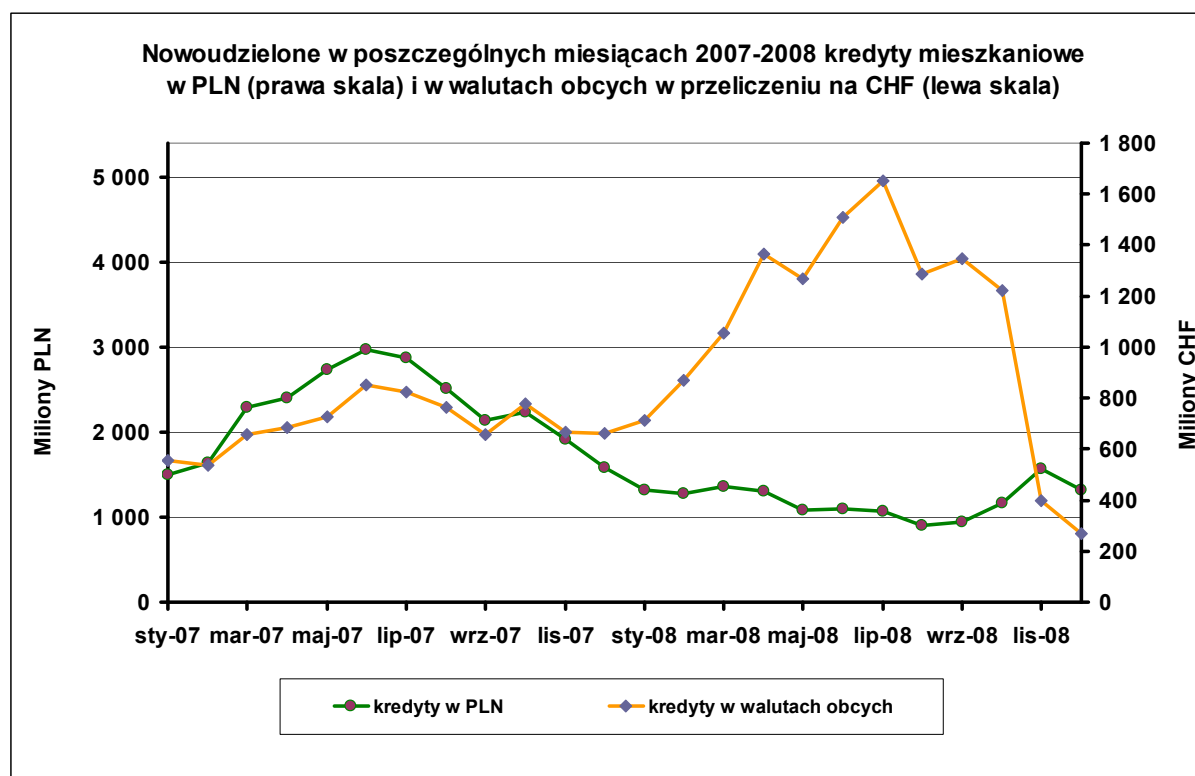


Na wykresie poniżej widać, że w grudniu nastąpiło istotne przyhamowanie kredytowania przez banki gospodarstw domowych. Spadek nowo udzielanych kredytów dotyczy jednak wyłącznie kredytów mieszkaniowych. Pozostałe kredyty w poszczególnych miesiącach 2008 roku przyznawane były, nawet w końcówce roku, na stałym, a nawet wzrastającym poziomie. Wykres „pozostałych kredytów” nie obejmuje kredytów odnawialnych oraz udzielanych za pośrednictwem kart kredytowych, gdyż do badania tych produktów kategoria nowo udzielanego kredytu nie ma zastosowania. O kartach kredytowych i kredytach odnawialnych traktuje ostatni (trzeci) wykres.



Źródło: bazy BIK

Grudniowy spadek nowo udzielanych kredytów może się okazać wskutek korekt danych przez banki nieco mniejszy, ale jego skala – o prawie 40% - jest zjawiskiem wyraźnym i niepokojącym. Ponieważ z wykresu widać wyraźnie, że spadek wartości nowo udzielanych kredytów dotyczy w zasadzie wyłącznie kredytów mieszkaniowych, na następnym wykresie przedstawiamy dokładniejsze dane z tego rynku. Spadek wartości nowo udzielanych kredytów mieszkaniowych jest faktycznie większy niż wynika to z powyższego wykresu, w którym kredyty walutowe przeliczone są na złote po bieżącym kursie. Faktycznie na wartość tę istotnie wpłynął w grudniu wzrost kursu franka szwajcarskiego (o ok. 15%).



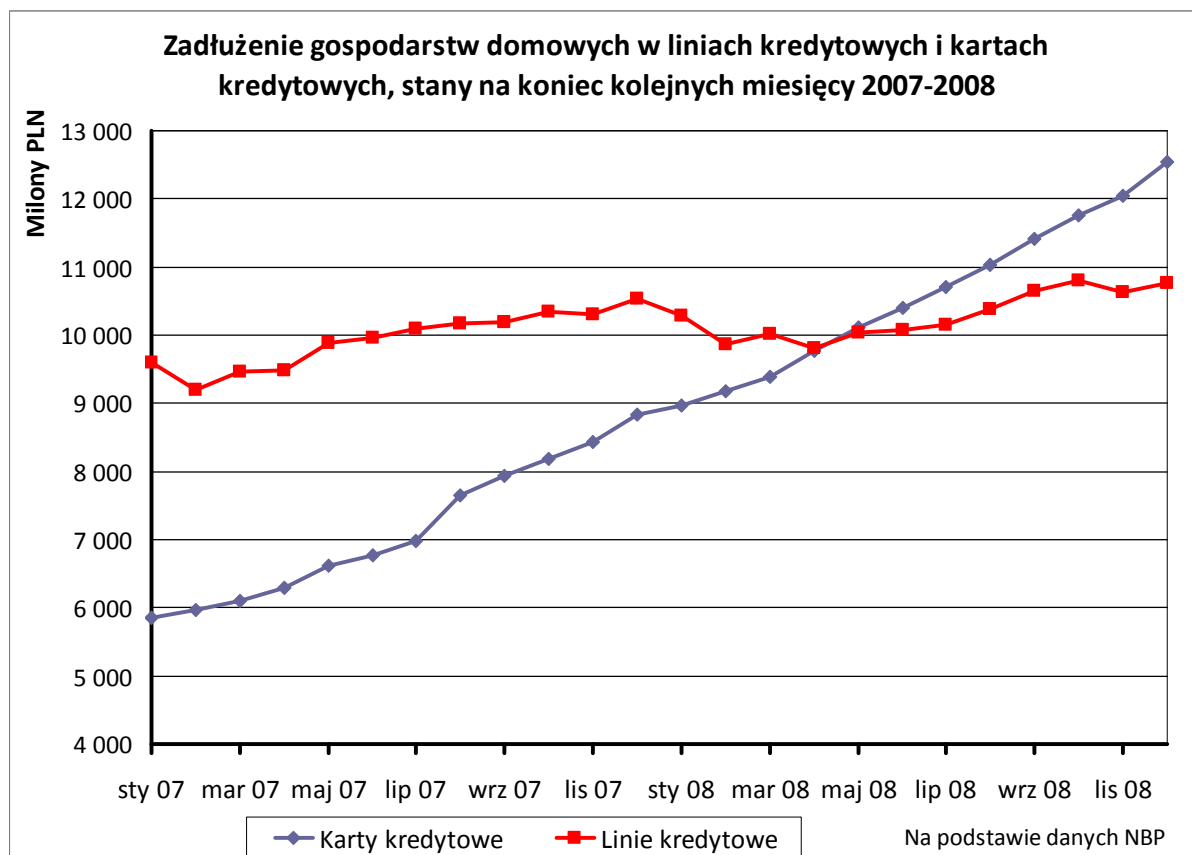
Źródło: bazy BIK

Na wykresie widać, że od czerwca 2008 roku kredyty mieszkaniowe udzielane w złotych zaczęły gwałtownie spadać z poziomu 3 mld na miesiąc do poziomu 1 mld we wrześniu 2008 roku. Latem spadek kredytów złotych był z nadwyżką rekompensowany wzrostem wartości nowo udzielanych kredytów w walutach obcych, prawie wyłącznie we franku szwajcarskim. We wrześniu kredyty w walutach zaczęły, co widać na wykresie, gwałtownie spadać z poziomu równowartości 1653 mln CHF w lipcu, do 270 mln CHF w grudniu. Wprawdzie w listopadzie i grudniu zaznaczył się wzrost nowo udzielanych kredytów w złotych, ale dalece nie rekompensował on krachu na kredytach walutowych. W grudniu wystąpił wzrost kredytów w dolarach, ale ich skala jest nadal, w stosunku do kredytów we frankach, niewielka.

Kryzys gospodarczy nie miał wpływu na przyrosty zadłużenia na kartach kredytowych, które rosło w dynamicznym, stałym tempie. Wiele wskazuje na to, że banki udzielają kredytów ratalnych na zakup towarów i usług w rachunkach kart kredytowych. Tak wynika z obserwacji rynku, a także z faktu, że około połowa zadłużenia prowadzona jest na rachunkach kart otwartych w dwu ostatnich latach.

Wzrost zaś zadłużenia w kredytach wykazywanych w sprawozdawczości NBP jako ratalne jest niewielki mimo obserwowanego na rynku boomu zakupów dóbr trwałego użytku, zapewne w istotnej mierze kredytowanego.

Kredyty odnawialne wydają się nie być obecnie atrakcyjne, zadłużenie w nich od miesięcy kształtuje się na stałym, nierosnącym poziomie.



Krótko – InfoDług w liczbach

8 589 741 089 zł to łączna kwota zaległych płatności Polaków w lutym 2009

1 294 436 to liczba klientów podwyższonego ryzyka w Polsce

6636 zł tyle wynosi średnie, zaległe zadłużenie Polaka

46% nierzetelnych dłużników ma do oddania mniej niż 2 tys. złotych

180 028 zł na taką kwotę zalega największy dłużnik alimentacyjny, którego dane znalazły się w Centralnej Ewidencji Dłużników InfoMonitora

707 360 raportów udostępnił InfoMonitor w styczniu i lutym 2009 roku



Tabele

Sumy zaległych płatności w podziale na województwa:

Województwo /Płeć	Suma
dolnośląskie	673 051 795
kujawsko-pomorskie	547 200 268
lubelskie	266 035 070
lubuskie	227 804 464
łódzkie	554 239 006
małopolskie	492 490 402
mazowieckie	1 136 547 232
opolskie	179 630 475
podkarpackie	193 708 952
podlaskie	114 825 634
pomorskie	584 513 974
śląskie	1 893 701 880
świętokrzyskie	158 753 630
warmińsko-mazurskie	268 328 060
wielkopolskie	771 925 720
zachodniopomorskie	526 984 529
suma	8 589 741 089

Liczba klientów podwyższonego ryzyka i średnie zaległe zadłużenie w województwach

Województwo	Liczba dłużników	Suma zaległości	Średnia zaległość
dolnośląskie	117 766	673 051 795	5 715
kujawsko-pomorskie	91 489	547 200 268	5 981
lubelskie	53 347	266 035 070	4 987
lubuskie	43 657	227 804 464	5 218
łódzkie	94 297	554 239 006	5 878
małopolskie	68 076	492 490 402	7 234
mazowieckie	142 716	1 136 547 232	7 964
opolskie	29 902	179 630 475	6 007
podkarpackie	35 090	193 708 952	5 520
podlaskie	22 350	114 825 634	5 138
pomorskie	87 345	584 513 974	6 692
śląskie	224 584	1 893 701 880	8 432
świętokrzyskie	27 811	158 753 630	5 708
warmińsko-mazurskie	53 431	268 328 060	5 022
wielkopolskie	119 516	771 925 720	6 459
zachodniopomorskie	82 710	526 984 529	6 371
<i>nieznane</i>	349		
suma	1 294 436	8 589 741 089	6 636

Liczba klientów podwyższonego ryzyka na 1000 mieszkańców

Województwo	Liczba ludności	Liczba dłużników	Liczba dłużników na 1000 mieszkańców
dolnośląskie	2 876 832	117 766	41
kujawsko-pomorskie	2 066 418	91 489	44
lubelskie	2 163 437	53 347	25
lubuskie	1 008 656	43 657	43
łódzkie	2 551 633	94 297	37
małopolskie	3 282 378	68 076	21
mazowieckie	5 195 000	142 717	27
opolskie	1 034 656	29 902	29
podkarpackie	2 097 276	35 090	17
podlaskie	1 191 925	22 350	19
pomorskie	2 215 100	87 345	39
śląskie	4 648 961	224 584	48
świętokrzyskie	1 273 625	27 811	22
warmińsko-mazurskie	1 426 401	53 431	37
wielkopolskie	3 391 256	119 516	35
zachodniopomorskie	1 692 355	82 710	49
<i>nieznane</i>		349	
suma	38 115 909	1 294 437	34

Procentowy podział klientów podwyższonego ryzyka ze względu na płeć

Województwo/Płeć	Mężczyźni	Kobiety
dolnośląskie	59%	41%
kujawsko-pomorskie	59%	41%
lubelskie	59%	41%
lubuskie	60%	40%
łódzkie	55%	45%
małopolskie	60%	40%
mazowieckie	58%	42%
opolskie	60%	40%
podkarpackie	64%	36%
podlaskie	62%	38%
pomorskie	60%	40%
śląskie	59%	41%
świętokrzyskie	60%	40%
warmińsko-mazurskie	61%	39%
wielkopolskie	59%	41%
zachodniopomorskie	60%	40%
<i>nieznane</i>	61%	39%
suma	59%	41%

Stosunek liczby klientów podwyższonego ryzyka do ogólnej liczby mieszkańców w podziale na płeć i województwa:

Województwo \ płeć	Mężczyźni	Kobiety	Suma
dolnośląskie	5,02%	3,24%	4,09%
kujawsko-pomorskie	5,39%	3,53%	4,43%
lubelskie	3,02%	1,95%	2,47%
lubuskie	5,32%	3,40%	4,33%
łódzkie	4,31%	3,14%	3,70%
małopolskie	2,59%	1,59%	2,07%
mazowieckie	3,34%	2,20%	2,75%
opolskie	3,60%	2,22%	2,89%
podkarpackie	2,18%	1,19%	1,67%
podlaskie	2,37%	1,40%	1,88%
pomorskie	4,89%	3,05%	3,94%
śląskie	5,87%	3,86%	4,83%
świętokrzyskie	2,67%	1,72%	2,18%
warmińsko-mazurskie	4,66%	2,88%	3,75%
wielkopolskie	4,30%	2,80%	3,52%
zachodniopomorskie	6,01%	3,83%	4,89%

Wiek klientów podwyższonego ryzyka w podziale na województwa:

Województwo \ wiek	<=20	21-30	31-40	41-50	51-60	>60	Suma
dolnośląskie	458	23 643	30 517	23 182	23 427	16 539	117 766
kujawsko-pomorskie	292	16 887	23 730	19 065	17 956	13 559	91 489
lubelskie	133	9 960	14 200	11 294	10 180	7 580	53 347
lubuskie	144	9 600	11 592	8 868	7 900	5 553	43 657
łódzkie	305	17 131	23 905	19 324	19 094	14 538	94 297
małopolskie	235	12 685	17 588	15 042	12 749	9 777	68 076
mazowieckie	409	28 170	38 146	28 610	28 160	19 221	142 716
opolskie	87	5 667	7 754	6 661	5 687	4 046	29 902
podkarpackie	101	6 936	9 429	7 913	6 344	4 367	35 090
podlaskie	91	5 231	5 628	4 882	3 719	2 799	22 350
pomorskie	313	17 356	23 602	18 011	16 613	11 450	87 345
śląskie	569	37 900	54 937	49 734	47 000	34 444	224 584
świętokrzyskie	74	5 191	6 701	5 742	5 430	4 673	27 811
warmińsko-mazurskie	172	11 855	14 203	10 937	9 696	6 568	53 431
wielkopolskie	363	23 676	31 602	25 497	22 834	15 544	119 516
zachodniopomorskie	190	16 830	22 408	16 930	16 100	10 252	82 710
nieznane	1	49	92	81	76	50	349
suma	3 937	248 767	336 034	271 773	252 965	180 960	1 294 436

Płeć nierzetelnych klientów w podziale na miasta powyżej i poniżej 500 tys. mieszkańców:

<i>Województwo \ płeć</i>	<i>Mężczyźni</i>	<i>Kobiety</i>	<i>Suma</i>
miasta > 500 tysięcy mieszkańców	95 072	72 827	167 899
miasta i wsie < 500 tysięcy mieszkańców	669 629	456 908	1 126 537
suma	764 701	529 735	1 294 436

Płeć nierzetelnych klientów w podziale na miasta powyżej i poniżej 100 tys. mieszkańców:

<i>Województwo \ płeć</i>	<i>Mężczyźni</i>	<i>Kobiety</i>	<i>Suma</i>
miasta > 100 tysięcy mieszkańców	293 907	218 678	512 585
miasta i wsie < 100 tysięcy mieszkańców	470 794	311 057	781 851
suma	764 701	529 735	1 294 436

Kwoty zaległego zadłużenia w największych miastach:

<i>Województwo</i>	
Białystok	6 339
Bydgoszcz	19 574
Gdańsk	19 765
Gdynia	12 571
Katowice	43 765
Kraków	23 762
Lublin	12 654
Łódź	39 396
Poznań	25 625
Szczecin	21 730
Warszawa	54 573
Wrocław	24 543
suma	304 297

Zaległe zadłużenie w miastach powyżej 100 tysięcy mieszkańców:

Województwo \ Płeć	Mężczyźni	Kobiety	suma
Białystok	3 779	2 560	6 339
Bielsko-Biała	4 255	3 131	7 386
Bydgoszcz	11 074	8 500	19 574
Bytom	6 682	4 904	11 586
Chorzów	4 210	3 290	7 500
Częstochowa	6 514	5 352	11 866
Dąbrowa Górnicza	3 707	2 612	6 319
Elbląg	4 447	3 446	7 893
Gdańsk	11 546	8 219	19 765
Gdynia	7 546	5 025	12 571
Gliwice	5 845	3 980	9 825
Gorzów Wielkopolski	3 914	3 054	6 968
Kalisz	3 311	2 726	6 037
Katowice	24 948	18 817	43 765
Kielce	3 359	2 369	5 728
Koszalin	2 454	1 862	4 316
Kraków	13 844	9 918	23 762
Legnica	4 372	3 293	7 665
Lublin	7 018	5 636	12 654
Łódź	20 949	18 447	39 396
Olsztyn	5 527	3 825	9 352
Opole	3 007	2 187	5 194
Płock	3 463	2 685	6 148
Poznań	14 665	10 960	25 625
Radom	4 317	3 245	7 562
Ruda Śląska	4 639	3 249	7 888
Rybnik	3 575	2 211	5 786
Rzeszów	2 331	1 458	3 789
Sosnowiec	6 692	4 971	11 663
Szczecin	12 797	8 933	21 730
Tarnów	2 062	1 367	3 429
Toruń	6 392	4 771	11 163
Tychy	3 533	2 150	5 683
Wałbrzych	7 293	5 534	12 827
Warszawa	31 289	23 284	54 573
Wrocław	14 325	10 218	24 543
Zabrze	6 597	4 548	11 145
Zielona Góra	3 110	2 214	5 324

**Stosunek rachunków przeterminowanych do wszystkich w podziale na typy transakcji
(baza BIK)**

Typ transakcji	ilościowo	wartościowo
Kredyt na zakup towarów, usług i papierów wartościowych	9,55%	9,20%
Kredyty niecelowe oraz studencki	8,99%	5,81%
Kredyty mieszkaniowe	0,90%	0,35%
Kredyt odnawialny	2,70%	5,44%
Karta kredytowa	3,23%	5,62%
Limit debetowy w ROR	1,54%	4,86%